

# Les bases du solfège

## La portée :



Les notes sont écrites sur ce qu'on appelle une portée : cinq lignes parallèles et équidistantes. Le signe qu'il y a au début de la portée s'appelle une clef (ici clef de sol). Pour les chiffres (4/4), nous verrons plus bas.

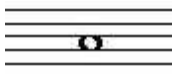
Les notes sur la portée représentent les sons plutôt médiums. Quand les sons sont aigus ou graves, il faut écrire :


- au-dessus de la portée pour les sons aigus, en ajoutant des petites lignes (voir portée ci-dessous)..
- en-dessous de la portée pour les sons graves, en ajoutant également des lignes, afin de reconnaître les notes.

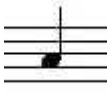



Sur cette portée, nous voyons d'abord à partir de la gauche, en bas, la note do, puis, ré, mi, fa, sol, et ainsi de suite.

## Quelles sont les différents types de notes de musique ?

La ronde : 

La blanche : 

La noire : 

La croche : 

La double croche : 

Et nous en resterons là, même s'il y en a encore d'autres. Parfois, la petite barre, la "queue" des notes, est dirigée vers le bas. C'est en fait ce qui se passe pour toutes les notes qui sont sur et au dessus de la ligne du milieu de la portée (qui correspond à la note *si*). Voyez ci-dessous.



Ces notes se différencient par leur durée, ce qu'on appelle le temps.

La ronde :  vaut 4 temps.

La blanche :  vaut 2 temps.

La noire :  vaut 1 temps.

La croche :  vaut 1/2 temps.

La double croche :  vaut 1/4 de temps.

La ronde correspond alors à une note de musique qui est jouée deux fois plus longtemps qu'une blanche, et quatre fois plus longtemps qu'une noire, etc.

### La mesure :



- Comme vous pouvez le constater, la portée ci-dessus est divisée en trois parties par deux barres verticales (il peut y en avoir plus) appelées barres de mesure.
- On appelle chacune de ces parties une "mesure" et elles sont d'égales durées (ici, mesure 1 : une ronde = 4 temps / mesure 2 : 2 blanches = 2 temps + 2 temps = 4 temps / mesure 3 : 4 noires = 4 x 1 temps = 4 temps) .
- A la fin d'un morceau de musique, on met souvent une double barre verticale.

Pour indiquer une mesure, on se sert de chiffres : ceux qui sont placés après la clef.  
 - Le chiffre supérieur indique le nombre de temps contenus dans une mesure.  
 - Le chiffre inférieur indique que la ronde (qui est l'unité de valeur) a été divisée par 4. Donc, qu'un temps = 1/4 de ronde ou une noire.

### Autres exemples de mesures :



Ci-dessus, une portée avec des mesures à deux temps (qui contiennent deux noires, ou 1 noire et deux croches, ou encore 4 croches, etc. pourvu que cela fasse 2 temps).



Ci-dessus, une portée avec des mesures à trois temps.

Autre exemple de mesure à trois temps, avec des notes dont les valeurs sont différentes :



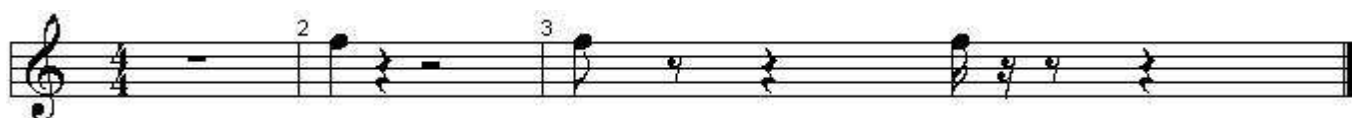
Dans chaque mesure, on peut compter trois temps, même si les notes ont des valeurs différentes, il suffit de les additionner :

$$\text{mesure 1} = 2 + 1 = 3$$

$$\text{mesure 2} = 1/2 + 1/2 + 1 + 1 = 3$$

$$\text{mesure 3} = 2 + 1/2 + 1/2 = 3$$



### **Les figures de silence :**




Il s'agit de signes qui indiquent l'interruption du son pendant une certaine durée. Sur la portée ci-dessus vous avez quelques unes de ces figures.

1. La pause : , comme la ronde, vaut quatre temps.

2. La 1/2 pause : , comme la blanche, vaut deux temps.

3. Le soupir :  ou , comme la noire, vaut un temps.

4. Le demi-soupir : , comme la croche, vaut 1/2 temps.


5. La quart de soupir : , comme la double croche, vaut 1/4 de temps.

Quand vous voyez un de ces signes sur votre partition, vous devez arrêter de jouer pendant le temps correspondant à la valeur de ce signe.

## Les notes altérées :

Quand une note est altérée, cela veut dire que le son auquel elle correspond a été modifié : soit un peu plus aigu, soit un peu plus grave. En fait, le son est élevé ou abaissé d'un demi-ton.

Les altérations sont au nombre de trois :

1. Le dièse : élève le son d'une note d'un demi-ton. Le signe ressemble à ceci : #.
2. Le bémol : abaisse le son d'une note d'un demi-ton. Le signe ressemble à un *b*.
3. Le bécarre : il annule l'effet du dièse et du bémol. Le signe ressemble à ceci : .

En résumé :

Le DO dièse, noté DO#, est plus aigu que le DO normal, mais il est plus grave que le RE. Donc il est en quelque sorte entre le DO et le RE.

De même, un RE bémol, noté RE*b*, est un peu plus grave que le RE normal, mais plus aigu que le DO. Donc, si on peut le dire, le RE*b* est entre le DO et le RE.

Sur une partition, les signes sont placés devant la note qu'ils affectent.



Sur la portée ci-dessus, vous avez un DO dièse suivi d'un DO bécarre. Le premier DO est donc plus aigu et le deuxième est un DO normal car le bécarre annule le dièse précédent. Même chose ci-dessous avec un MI bémol suivi d'un MI bécarre. On place un bécarre pour signifier qu'une note n'est plus altérée, donc qu'il faut la jouer normalement.



Quand, dans un morceau, une même note est toujours altérée, le signe d'altération est placé au début de la portée, sur la ligne qui correspond à cette note.

Un lien pour une étude (beaucoup !) plus technique :  
[http://fr.wikibooks.org/wiki/Bases\\_de\\_solf%C3%A8ge](http://fr.wikibooks.org/wiki/Bases_de_solf%C3%A8ge)